

匹兹堡大学中国学生学者联谊会荣誉出品

# 新生生活指南

第七版

(完整版)

## 《新生指南》第七版

### 《新生生活指南》第七版工作人员 (2007年8月)

主编：赵永飞 (公共管理)

编委会：祝婉 (人类遗传学)、程铭 (工业工程)、刘博闻 (生物)、李冬晓 (电子工程)、汤赛帅 (数学)、王晓晶 (人类遗传学)，以及各协会会长 (见第iv页)

### 《新生生活指南》第六版工作人员 (2006年7月)

陈童 (物理), 刘博闻 (生物), 凌辉 (计算机), 刘锦涛 (物理), 柳振宇 (生物), 汤赛帅 (数学), 吴倩 (生物), 吴盛楠 (工业工程), 汪晓晶 (人类遗传学), 王晓青 (商学院), 叶茂 (生物), 祝婉 (人类遗传学)

### 《新生生活指南》第五版工作人员

主编：糜期 编委：胡信德, 戴峰

### 《新生生活指南》第四版工作人员

主编：徐亮 编委：袁长河, 张钧

### 《新生生活指南》第三版工作人员

主编：赵嵘 编委：施帆, 杨阳

### 《新生生活指南》第二版工作人员

主编：王太平 编委：丁凤, 徐隽, 郑雷

### 《新生生活指南》第一版工作人员

策划：李业平、杨琿、徐春燕、陶庆久 资料编辑、打印：杨琿、徐春燕、康薇、刘德厚、李业平、陶庆久 统编：杨琿 图文设计：王海琴、杨琿 广告：李业平、陶庆久

各位亲爱的新同学们，

你们好！欢迎你们来到匹兹堡！在此，我仅代表匹兹堡大学中国学生学者联谊会全体成员向你们问好！

恭喜你们成功获得美国签证，并开始准备飞跃太平洋的旅程！除了分享你们的喜悦之外，相信你们目前正为即将面临的新生活感到紧张与不安。希望我们的帮助，能够给予你们支持和力量！在这本《新生指南》中，包括了衣食住行等各方面信息。请你们仔细阅读，并找到你们需要的答案。

匹兹堡大学中国学生学者联谊会建立至今已将近十年。在过去的日子里，我们一直以积极诚恳的态度帮助刚从国内来的新朋友们，并开展一系列的活动以丰富中国学生学者们在匹兹堡的生活。在今后的日子里，我们仍将秉承这样的传统，希望更好地加强匹兹堡大学内中国学生和学者们的交流，以及对外联系！

最后，欢迎大家加入学生会这个大家庭！请随时关注我们的网站和邮件信息，参与我们的活动，支持我们的工作！我衷心地祝福你们在匹兹堡实现学业上的进步，事业上的腾飞！

此致，

敬礼！

杨晓



2007-2008年度匹兹堡大学中国学生学者联谊会主席

本期学生会成员名单（2007年6月至2008年5月）：

资深顾问：汪晓晶	<a href="mailto:xiaojing.wang@hgen.pitt.edu">xiaojing.wang@hgen.pitt.edu</a>
主席：祝婉	<a href="mailto:wan.zhu@mail.hgen.pitt.edu">wan.zhu@mail.hgen.pitt.edu</a>
信息事务副主席：汤赛帅	<a href="mailto:sat33@pitt.edu">sat33@pitt.edu</a>
文体事务副主席：程铭	<a href="mailto:tsinghuacm@gmail.com">tsinghuacm@gmail.com</a>
财政事务副主席：刘博闻	<a href="mailto:liubowen1982@hotmail.com">liubowen1982@hotmail.com</a>
后勤事务副主席：李冬晓	<a href="mailto:dongxli@gmail.com">dongxli@gmail.com</a>
公共关系事务副主席：赵永飞	<a href="mailto:yoz9@pitt.edu">yoz9@pitt.edu</a>
网络事务助理：杨川	<a href="mailto:chy19+@pitt.edu">chy19+@pitt.edu</a>
艺术设计助理：许娟	<a href="mailto:xxujuan@gmail.com">xxujuan@gmail.com</a>
后勤事务助理：李晖星	<a href="mailto:leehuixing@hotmail.com">leehuixing@hotmail.com</a>
公共关系助理：于捷（Jason）	<a href="mailto:jasonyu35@gmail.com">jasonyu35@gmail.com</a>
志愿者联络助理：杨滢	<a href="mailto:yingyang02@gmail.com">yingyang02@gmail.com</a>
刘实晶	<a href="mailto:shl43@pitt.edu">shl43@pitt.edu</a>
卡拉OK协会会长：王静	<a href="mailto:mercyjane1984@gmail.com">mercyjane1984@gmail.com</a>
乒乓球协会会长：孙巍	<a href="mailto:wsunwise@gmail.com">wsunwise@gmail.com</a>
健身俱乐部会长：杨滢	<a href="mailto:yingyang02@gmail.com">yingyang02@gmail.com</a>
电影协会会长：孙国明	<a href="mailto:gus8@pitt.edu">gus8@pitt.edu</a>
羽毛球协会会长：王婷	<a href="mailto:tiw12@pitt.edu">tiw12@pitt.edu</a>

## 目录

### 第一章 中国学生学者联谊会

中国学生学者联谊会(CSSA) 章程.....	1
中国学生学者联谊会机构图.....	6
本期特别奉献—CARD会员打折卡介绍.....	7
CSSA娱乐活动介绍.....	9

### 第二章 新生须知

新生报到信息.....	10
Social Security Number.....	11
驾照和State ID.....	12

### 第三章 生活指南

住房信息.....	13
医疗及保险信息.....	18
银行及信用卡信息.....	19
坐车与购物信息.....	22
食品购买信息.....	29
手机及互联网服务信息.....	32

# 第一章

匹兹堡大学中国学生学者联谊会

# 匹兹堡大学中国学生学者联谊会章程

## 第一章 总纲

第一条：组织名称。本组织正式名称为“匹兹堡大学中国学生学者联谊会”，简称“匹大中国学生会”，英文名称为“Chinese Students and Scholars Association at University of Pittsburgh”，简称“CSSA”或者“Pitt CSSA”。

第二条：组织性质。匹大中国学生会性质为非营利性、非政府、以及非宗教性组织（Non-profit Organization）。匹大中国学生会位于美利坚合众国宾夕法尼亚州匹兹堡市匹兹堡大学校内。本组织会员应当恪守美利坚合众国及宾夕法尼亚州相关法律，以及匹兹堡大学的有关规定，和本章程的所有条款。

第三条：组织资金及会员组成。匹大中国学生会的主要资金来源为美国匹兹堡大学 Graduate and Professional Student Association (GPSA) 等校属机构，因此本组织服务于以匹兹堡大学内就读的硕士以及博士研究生为主体的，包括所有教职员工、博士后研究员、以及本科生和已毕业校友在内的所有中国学生、学者及家属。此处，中国学生和学者包括来自中华人民共和国大陆地区、香港、澳门、及台湾地区同胞，以及所有旅居海外的华侨人士。

第四条：本组织欢迎所有匹兹堡大学的各国学生、学者参与各项活动。

## 第二章 组织构成

第五条：匹大中国学生会的运作机构由部分成员组成的运行委员会（Operational Committee）构成。

第六条：运行委员会包括以下四个级别。

第一级是资深顾问委员会（Senior Advisory Board）。此委员会人数为一至三人。

第二级是以当届学生会主席以及五名学生会副主席共同组成的核心执行委员会（Core Executive Board）。此委员会人数为6人。

第三级是包括核心执行委员会在内的匹大中国学生会各职能部门助理、各俱乐部及协会负责人共同组成的职能机构——执行委员会（General Executive Board）。此委员会人数为 15 至 25 人。

第四级是广大匹大中国学生会会员自愿或获得邀请的志愿者（Voluntary Board Members）。此级人数不做限制。

第七条：匹大中国学生会职能部门包括：资深顾问、主席、财政事务副主席、文体事务副主席、通信事务副主席、公共关系事务副主席、以及后勤事务副主席。各部门按需增设一至两名助理职务组成执行委员会委员。

第八条：匹大中国学生会主席一职由一至两人担任，负责匹大中国学生会全面工作，管理其下设五个职能副主席。匹大中国学生会主席负责召集学生会各级会议，安排监督各部门活动进程。匹大中国学生会主席对全体匹大中国学生会成员负责，受全体匹大中国学生会成员监督。对外，匹大中国学生会主席是匹兹堡大学中国学生学者联谊会的全权代表。

第九条：财政事务副主席负责计划安排学生会全年度财政预算、收入和支出。财政事务副主席需在每年财政年度初向顾问、主席、以及整个核心委员会作财政预算报告。财政预算报告将公布于匹大中国学生会网站（[www.pittcssa.net](http://www.pittcssa.net)），受全体匹大中国学生会成员监督。

第十条：文体事务副主席负责管理匹大中国学生会下辖俱乐部及协会。任何俱乐部及协会由 10 名以上学生会成员共同提议组建。俱乐部及协会提案由文体事务副主席提交至学生会核心委员会讨论决定是否通过。各协会及俱乐部需要有一至两名负责人，负责召集组织俱乐部成员活动。各俱乐部每财政年度可获得学生会财政支持。支持金额度由当年财政预算决定。文体事务副主席负责监督，并有权宣布终止不再运作的俱乐部及协会。

第十一条：通信事务副主席负责管理匹兹堡大学中国学生学者联谊会网站（[www.pittcssa.net](http://www.pittcssa.net)）及成员邮件列表，网站设立网管一名。同时，还设立艺术及设计总监一职，由通信事务副主席管理，负责匹大中国学生会活动宣传材料艺术设计工作。

第十二条：公共关系副主席担负匹大中国学生会与校内外各组织机构的联系活动事宜，并协助学生会主席发展与美国大使馆相关部门的良好关系，宣传中国政府发布

的有关留学生以及中国人旅美的相关政策。公共关系副主席有责任和义务对外推广宣传匹兹堡大学中国学生学者联谊会，塑造并维护匹大中国学生会形象。

第十三条：后勤事务副主席安排管理学生会各种活动的场地预约及后勤服务。同时，后勤事务副主席下设一名助理，负责管理学生会志愿者。

第十四条：匹大中国学生会所做出的任何决策，包括对外交往及联系，均需由执行委员会委员共同商议决定，并由主席授权批准方可进行。

## 第三章 选举制度

### 第一节 资深顾问委员会委员选举办法

第十五条：匹大中国学生会资深顾问委员会成员由仍在校的前执行委员会委员或校内积极投身匹大中国学生会工作的教职员工组成。

第十六条：资深顾问委员会委员由当届学生会主席提名，经过全体执行委员会成员投票选出。资深顾问委员会委员需获得当届参与投票的执行委员会成员三分之二支持票数才可当选。

第十七条：资深顾问委员会委员任期五年。任期间，委员可以主动提出卸任。如资深顾问在任期内离开匹兹堡大学或者无法继续履行职责，应当主动提出卸任。

### 第二节 执行委员会委员选举办法

第十八条：匹大中国学生会主席及各副主席于每年暑假期间，由现任执行委员会委员选举产生。执行委员会委员任期十至十二个月。

第十九条：匹大中国学生会继任主席由现任主席在离任前提名，交由全体现任执行委员会委员投票选出。匹大中国学生会任何会员都有资格获得提名。当选主席应获得执行委员会半数以上票数。

第二十条：当选主席提名新任执行委员会各副主席人选，并交现任执行委员会（除新任主席及被提名人本人外）评审，由等额选举产生。

第二十一条：各职能部门助理、俱乐部及协会负责人，其他委员以及志愿者应当于每年八月底新生报到后，主要从新生中发展培养。

### 第三节 各级别委员资格撤消办法

第二十二条：当各级别委员会委员未能认真履行其职责义务或者无法完成其职责义务，且拒绝自行辞去其职务时，可由现任执行委员会委员提名进行弹劾。

第二十三条：弹劾学生会主席需由半数以上执行委员会委员提议，超过三分之二执行委员会委员投票表决支持后方可生效。被提议弹劾的主席可请半数以上资深顾问委员会委员出面提请弹劾议案复投票。若复投仍有三分之二以上选票，主席将被最终弹劾；否则，资深顾问委员会有权宣布弹劾主席案无效。

第二十四条：弹劾主席议案一旦通过复投获得通过，现任主席立即解职，由一名资深顾问委员会委员或五名副主席中一人担任临时主席，直至选出新的主席人选。执行委员会除主席外所有委员都可由任意一名副主席提出弹劾案。弹劾案需得到执行委员会半数以上投票通过。

## 第四章 组织活动

第二十五条：匹大中国学生会核心执行委员会每个月应当至少举行一次例会，讨论下个月即将开展的各项活动，并制定相应计划。与会人员可随会议需要而扩大。

第二十六条：匹大中国学生会执行委员会每两个月应当至少举行一次例会，讨论总结学生会工作。

第二十七条：资深委员会委员应当列席以上会议，并监督指导工作。

第二十八条：各俱乐部及协会活动每月至少应当举行一次活动（超过 40 人的大型俱乐部活动除外）。

## 第五章 章程修改规则

第二十九条：本章程条款原则上不进行修改。如需增加或限定条款内容，可以增加修订条款的方式来实现。

第三十条：增加本章程修订条款，需由至少一名资深委员会委员或两名核心执行委员会委员提议，经过超过五分之四的执行委员会成员参与投票，超过三分之二的投票人支持。

章程起草人： 赵永飞

章程签署授权人：

顾问委员会成员：

汪晓晶

吴盛楠

刘锦涛

王晓青

学生会主席： 祝婉

负责财政副主席： 刘博闻

负责文体副主席： 程铭

负责通信副主席： 汤赛帅

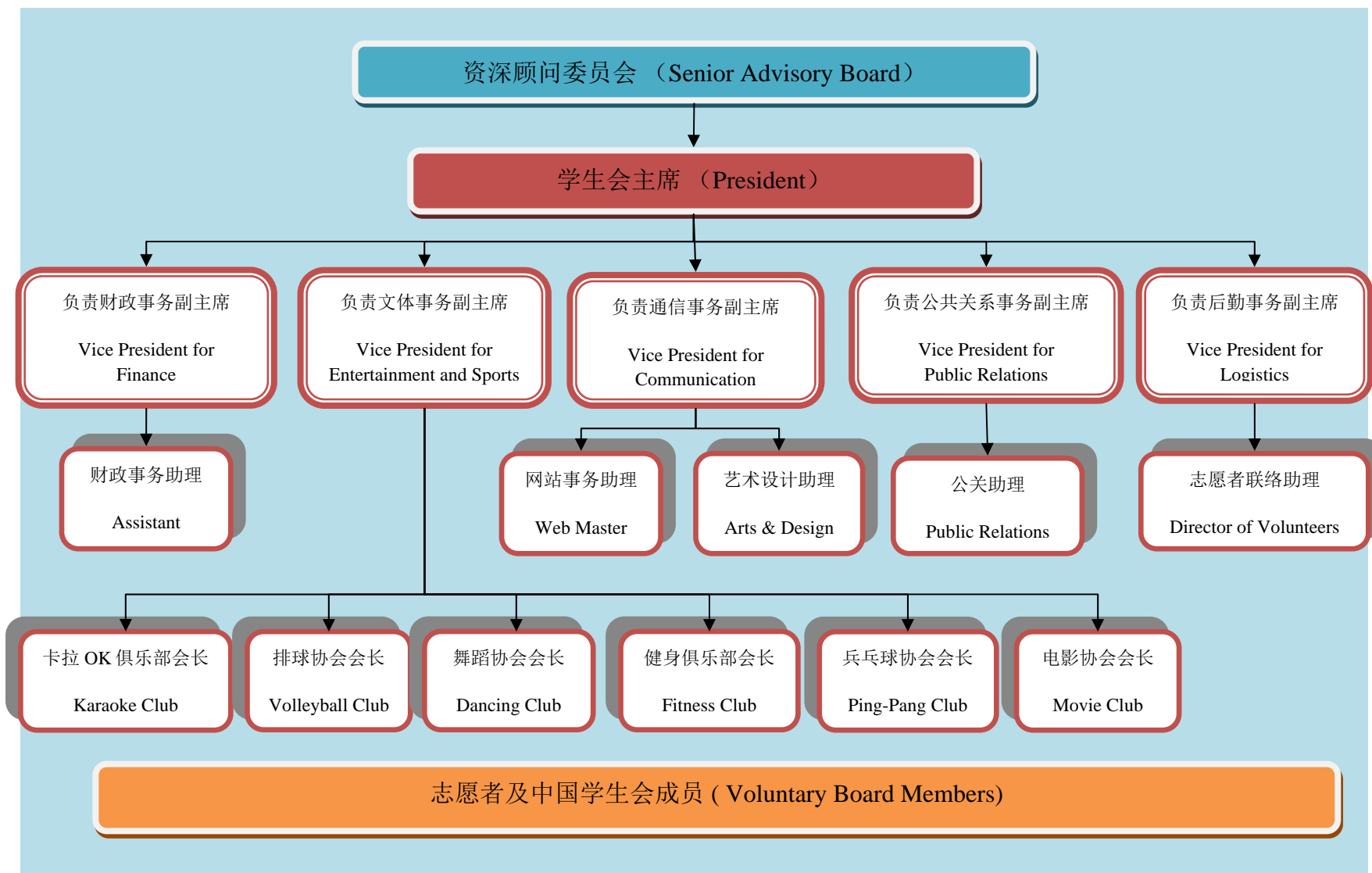
公共关系副主席： 赵永飞

负责后勤副主席： 李冬晓

签署日期：2007年8月

# 附：匹兹堡大学中国学生学者联谊会运行委员会机构图

( Organizational Chart of CSSA Operational Committee )



## 本期特别奉献—CARD会员打折卡

经过前后两届学生会成员的不断努力<sup>1</sup>，CSSA终于在2007年8月隆重推出CARD会员打折卡。CARD的全称为：CSSA Authorized Rewards and Discounts，中文名称为：“匹大学生会授权优惠折扣卡”。

此卡面向所有匹大中国学生学者联谊会会员发行。这项服务是我们匹兹堡大学中国学生会为会员提供的一项服务，所以我们只收取制作卡片成本费用\$3（对于匹大学生会会员家属及已毕业校友，此卡售价\$5）。

CARD持卡人可在加盟商铺内享受特殊消费折扣。

目前已参加消费的店铺有：

### 1. 餐厅：

- **四川亚洲快餐 (Szechuan Express Restaurant)**

地址：125 Oakland Avenue, Pittsburgh, PA 15213

电话：412-687-8000

折扣额度：10% off

- **小亚洲 (Little Asia)**

地址：311 South Craig Street Pittsburgh, PA 15213

电话：412-622-0133

折扣额度：现金支付12% off；信用卡支付：5% off

- **川味居 (China Star)**

地址：100 McIntyre Square, 7900 McKnight Road, Pittsburgh, PA15237

电话：412-364-9933

折扣额度：现金支付8% off；信用卡支付：5% off

---

<sup>1</sup> We give our special thanks to previous CSSA members: Mr. Hu, Yiyang; Mr. Liu, Jingtao; and Dr. Wang, Xiaoqing.

- **Lucky Chinese Restaurant**

地址：11360 Perry Highway, STE. 1, Pittsburgh PA, 15090

电话：724-934-8366

折扣额度：7% off

- **Maximum Pizza**

地址：415 Craig Street, Pittsburgh, PA 15213

电话：412-621-3201

折扣额度：10% off

2. 理发店：

- **名发廊 (Lin's Hair Studio)**

地址：1627 Penn Avenue, Pittsburgh, PA 15222

电话：412-281-0989

折扣额度：10% off

3. 中国食品超市：

- **永发行**

地址：2227 Penn Ave, Pittsburgh, PA 15222

电话：412-471-4633

折扣额度：5% off

**更多加盟店即将与我们签约！**

**最新打折商铺信息，请查询匹大中国学生会网站：[www.pittcssa.net](http://www.pittcssa.net)。**

## CSSA娱乐活动介绍

为了使大家拥有一个丰富多彩的日常生活，让每位同学能够从紧张繁忙的科研工作中解脱出来，同时结识新的朋友，放松心情，除了CSSA旗下的各体育俱乐部之外，我们还不遗余力地组织了一系列的娱乐活动，欢迎同学们积极参加。

- 大型活动：
  - 春节晚会（包括中国传统文化展、联欢晚会等）
  - CSSA主席团换届仪式（一般形式为郊游、野餐会等）
  - 国庆、中秋晚会（歌手大赛等）
- 常规活动（每1-2个月举行一次）：
  - 卡拉OK
  - 电影放映
  - 舞会
- 其他不定期举办的活动：
  - 棋牌比赛
  - Volunteer Party (FOR CSSA VOLUNTEERS ONLY)
  - 其他游园活动、各种类型的PARTY等

我们的活动安排会提前通过CSSA的Mail List发送给大家，请大家时常关注自己所登记的邮箱。此外，有些重要活动也会在各院系张贴海报等宣传单。

关于以往CSSA的精彩活动及活动照片，请访问CSSA网站：<http://www.pittcssa.net>

## **第二章**

### **新生须知**

## 第二章 新生须知

### 新生报到信息

新生初来乍到，在安顿好生活各方面的同时，更要及早与学校及系办公室取得联系。报到的大致程序如下：

- (1) 到Office of International Service (OIS) 报到；
- (2) 拜见导师；
- (3) 向系秘书注册；
- (4) 参加新生入学指导 (Orientation) 。

1. 携带相关的证件 (护照、I20 表或IAP66 表等) 到OIS报到：

OIS 的地址: Office of International Services 708  
William Pitt Union

电话: 本科生: 412-624-7125

研究生: 412-624-7129

顾问: 412-624-7120

主任: 412-624-7123

工作时间: 周一至周五:9:00AM-5:00PM 。

在学校规定的报到期间内，OIS 会给你一个临时的Student Identification Number, 可在校内暂时用作临时的社会安全号码(Social Security Number, SSN).

2. 拜见导师，向系秘书注册：

- 及早拜会自己的指导老师。如果尚未确定导师，可拜会系里负责本科生或研究生指导工作的老师或系秘书。他们会告诉你注册的详细要求及程序。另外，你也可以将自己的住址和电话告诉他们，以备以后联系。
- 向系秘书注册时，可向之询问办理医疗保险的事宜，并索取申请表填写。(OIS 的 New Students Orientation 时候，也会有相关医疗保险的介绍，和一些申请表格的填写。)
- 了解选课的情况，与导师商量如何选课。新生可以有一星期的时间自由听课并决定选哪些课。
- 选完课后可以到ID中心办理ID (学生证)。

3. 参加新生入学指导: 新生入学指导 (Orientation) 一般包含城市介绍、校园介绍、系中教师和同学的介绍。这是一个了解老师同学、结交新朋友，同时展现自己的好时机，千万不要错过！

4. 社会安全号码 (Social Security Number, SSN) 社会安全号码在美国是个人的身份号码，处处都要用到它，最好不要将它告诉无关的人，以免不必要的麻烦。

Orientation 时候，会让你填写相关表格，然后学校签名盖章，然后自行去 Social Security Office 办理 SSN, 匹兹堡的 Social Security Office 的地址是：6117 PENN CIRCLE NORTH, Pittsburgh, PA. 可乘坐 500 BUS 到达。

## Social Security Number (SSN)

### 1. 什么是 SSN?

社会安全码(SSN)在美国是个非常重要的号码。其地位类似国内的身份证号码, 主要目的为代表和显示纳税者的身份, 从而方便对其收入收税。

### 2. SSN 的用途

如今 SSN 的用途越来越广泛, 无论是申请移动电话、信用卡, 开银行账户, 考取驾照, 或是毕业后申请实习工作许可(OPT, Optional Practical Training), 通常都要求申请者提供 SSN, 所以建议大家尽早办理。

### 3. SSN 的使用方法

在美国, SSN 的使用方式跟身份证有一点不一样的是, 国内一般需要出示身份证, 而美国则大多只会询问 SSN 号码是多少。所以, 申请到 SSN 后, 请立刻牢记下你的号码, 并将 SSN 卡放置在安全的地方, 除非必要, **不要带在身上**。切记一定不要将自己的 SSN 号码提供给陌生人, 以防身份盗用等事件发生。

### 4. 申请办理

社会安全码须至社会安全局(Social Security Office)办理申请。对于大多数 TA、RA 学生来讲, 因为已经在学校有了工作许可, 便可很方便地拿到由系里签发的 Support Letter; 但对于 Fellowship 的同学, 由于在学校并没有工作, 这时可以直接去找本系负责相关事务的小秘, 告诉他们自己打算申请 SSN, 看是否可提供名义上的 Office Assistant 之类的职务, 从而能够合法地申请到 SSN。

\*F2 在美国不可以工作领薪, 所以 F2 的身份不可以申请 SSN

### 5. 办理步骤

- 1) 在 OIS 网站上预约办理时间, 网址:  
<http://www.ois.pitt.edu/intlprogramming/ssntrips.html> (VERY USEFUL!)
- 2) 准备好以下材料: I-20, 护照、签证及入境时颁发的 I-94 卡  
以及 OIS Social Security On-Campus Work Authorization Letter  
<http://www.ois.pitt.edu/pdf/SSNLetter.pdf> (先在本系小秘处签好字)
- 3) 填写 SS-5 表格, 下载地址: [www.ssa.gov/online/ss-5.html](http://www.ssa.gov/online/ss-5.html)  
亦可在 Social Security Administration Office 当场填写
- 4) 携带以上材料前往 Social Security Administration Office 办理

### 6. 办理地址

**(1). Downtown Social Security Office:** 915 Penn Avenue (corner of 9<sup>th</sup> & Penn)

**(2). East Liberty Social Security Office:** 6117 Penn Circle North

更多关于 SSN 的介绍请参阅: <http://www.socialsecurity.gov>

## 第二章 新生须知

# Driver's License (DL) & State ID

### 1. 简介

在日常生活中，我们有时可能被要求出示Photo ID以证明本人身份，通常在使用信用卡购物等情况下，学校颁发的Student ID可以满足要求，但由于其上并没有标明自己的出生年月，很多情况下则不能够成为证明个人身份的合法证件，例如，搭乘美国国内航班、进入酒吧、购买含酒精饮料等。护照当然是合法的身份证明，但日常携带并不方便，并且万一不慎丢失，则需要重新办理，非常麻烦。DL除了作为合法驾驶的证明之外，还可当作日常的身份证件，其作用相当于国内的居民身份证；但由于申请DL要求申请者必须会开车，且过程较为繁琐，因此，对于短时间之内并没有学车或买车的同学来说，则可以申请State ID作为代替。

### 2. DL的办理

在宾州，每个驾车人必须有宾州交通部(PennDOT)颁发的驾驶执照。有关信息和表格请查阅网站：<http://www.dot.state.pa.us>

- 如果你持有外州的驾驶执照，请联系PennDOT有关更换驾驶执照事宜。
- 如果你以前没有驾驶执照，就需要到PennDOT的考试中心去考核。考试分为两部份：笔试和路试。在学习PennDOT的驾驶员手册后，可以带体检表，支票及有关证件到PennDOT的考试中心去进行笔试，通过后可以得到Learner Permit。有了它，就可以在有驾驶执照的朋友的陪同下开始上路练习了。当你认为自己的驾驶技术已足够熟练之后，便可以打电话到PennDOT的考试中心预约路试，通过后就可以得到驾驶执照。

### 3. DL及ID办理步骤：

- 首先应前往OIS开具办理DL/ID的介绍信，下载地址：  
<http://www.ois.pitt.edu/pdf/DriversLicenseStateIDLetterRequest.pdf>
- 访问如下网址，仔细阅读办理要求  
DL:<http://www.dmv.state.pa.us/teenDriversCenter/obtainingLearnersPermit.shtml>  
ID:<http://www.dmv.state.pa.us/driverLicensePhotoIDCenter/obtainingPhotoID.shtml>
- 需要携带的文件包括：填写好的申请表格、体检表（DL ONLY）、护照、签证、I-94、I-20、OIS的介绍信、Social Security Card、至少两份居住证明（房屋Lease、水电气账单、缴税记录、W-2表等，手机账单无效）、支票簿（不收现金）。
- 办理地址：**State Office Driver License Center** at 300 Liberty Ave., Pittsburgh, PA 15222. TEL: 412-565-7781.

## 第三章

### 生活指南

## 住房信息

2007年7月至8月间，匹兹堡大学中国学生会做了一次住房调查。此次调查面向所有已经在匹兹堡入住，并能够通过匹大学生会邮件系统联系到的同学和学者。经过20天的调查，共有43人回答了调查问卷。对调查问卷的数据进行分析研究后，我们得出以下一些结论：

### 1. 有关房东的评价：

参与调查的43人共对22家匹兹堡市内租房公司以及一些个人房东进行了评比。由于参与调查的人数较少，所得的调研结果可能会有一些片面性，但我们认为，至少已经有中国学生与这些房屋租赁公司有交流。他们对这些房屋租赁公司的评价信息将会对广大新生寻找正确的房东提供非常有意义的信息。

以下是此次调查总结出来的相关房屋租赁公司的评价信息。在评价栏中，1为最满意服务，5为最不满意服务。总体评价栏

房屋租赁公司	投票人数	总体评价	服务时间	服务质量	租赁公司地址	联系电话
Morrowfield Apartments	1	1	1	1	2715 Murray Avenue, Pittsburgh, PA 15217	(866) 587-8370 or (412) 421-5700
Royal Garden	1	1	1	2	6230 5th Ave, Pittsburgh, PA 15232	(412) 441-2696
Prudential Reality Company	1	1			3700 South Water Street Suite 100 Pittsburgh, PA 15203-2365	412-261-6500
University of Pittsburgh	6	1.5	3.25	2.75	University of Pittsburgh property management	412-624-9900
Mt. Lebanon Apt.	1	2	1	2	400 Cochran Rd	4125615000
Bellisario's Enterprise Inc.	2	2	2	2	3750 Childs St, Pittsburgh, PA 15213	(412)687-9258
forward manage	2	2	2	2.5	5440 Fifth Avenue, Pittsburgh, PA 15232	412-687-3777
Jardini Construction	1	2	3	2	218 SUNNYLAND AVE, Pittsburgh PA	412-638-8413, 412-881-1881
wallnutcapital	2	2	3	2	5500 Walnut Street Suite 300, Pittsburgh, PA 15232	412-683-3810
Bayard Manor	1	2			4600 Bayard st, Pittsburgh, PA 15213	412-682-5000
Colebrook Management	1	2			6230 5th Ave , Pittsburgh 15232	(412) 441-2696
White Oaks Apartments	1	2			400 Mcknight Road, Pittsburgh, PA 15237	(412) 931-8316
Rockwel Realty	2	2.5	2	1	1748 Jancey St, Pittsburgh, PA, 15206	412-362-3333
Union Real Estate	2	3	3	2.5	429 Forbes Avenue - 1500 Allegheny Building, Pittsburgh, PA 15219	(412) 288-7800

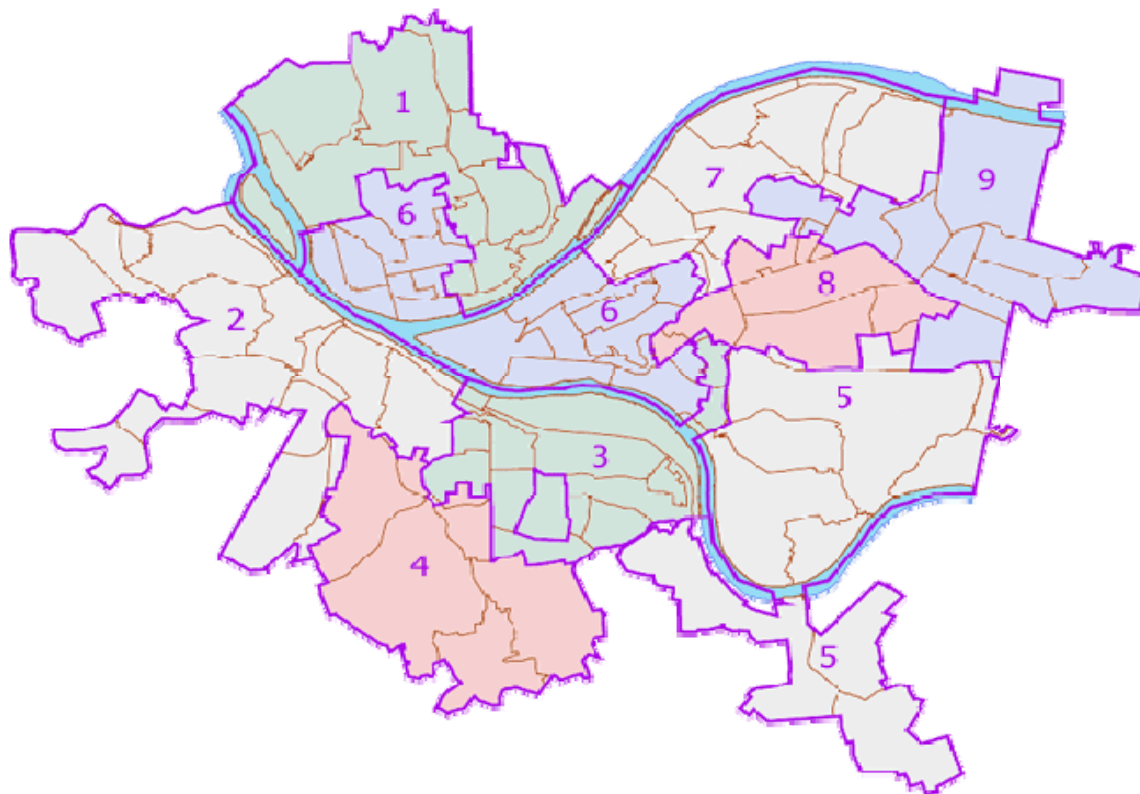
### 第三章 生活指南

Equit Realty	1	3	3	3	2029 Murray Ave, Pittsburgh	(412) 422-9200
Forbes Management, LLC	1	3	3	4	6236 5th Ave, Pittsburgh, PA 15232	412-441-1211
Steiner Realty	2	3	4.5	4.5	121 Edgewood Ave, Pittsburgh	(412) 242-0273
NDC	1	3			4415 5th Ave	(412) 647-7400
Meyers Management	2	3.5	5	3	5 Bayard Rd, Pittsburgh	(412) 682-5886
Lobos Management	3	3.75	2.5	3	233 Spahr St, Pittsburgh PA 15232	412-441-1400
Trends Capital	1	4	3	4	3408 Parkview avenue, Pittsburgh, PA 15213	4124446677
Paramount Realty	1	4	5	5	311 Morewood Ave	412.687.4288
Nick	1	4			5850 Hobart st. (Squirrel Hill)	
Mozart	2	4.5	3	2	515 South Aiken Avenue • Pittsburgh, PA 15232	412.682.70

#### 2. 住房区域的介绍

此次调查的第二个目的就是为新生同学提供一个有关居住区域和房型价格的简单介绍。匹兹堡地区按照政区划分一共为九个区域（见图一）。

图一：匹兹堡地区图（图片来源于：Pittsburgh City Council website）



由于匹兹堡大学位于第6区，所以学生一般聚居在6、8区，也有少数居住在7区。6区的neighborhoods包括：[Allegheny West](#) | [North Shore](#) | [Bluff](#) | [California Kirkbride](#) | [Central Northside](#) | [Downtown](#) | [Hill District](#) | [Manchester](#) | [Mexican War Streets](#) | [South Oakland](#) | [Strip District](#) | [West Oakland](#)；其中South Oakland和West Oakland居住许多学生。8区包括[Bloomfield](#) | [Friendship](#) | [North/West Oakland](#) | [Point Breeze](#) | [Shadyside](#) | [Squirrel Hill](#)。这一区是最重要的居住区，几乎每个区都有学生居住。7区的communities有[Bloomfield](#), [East Liberty](#), [Friendship](#), [Garfield](#), [Highland Park](#), [Lawrenceville](#), [Morningside](#), [Polish Hill](#), and [Stanton Heights](#)。

本次调查中涉及的区域以及房价情况请参考下表：

Location	Apt Style	Range of Rents	Rating	Number of Raters
North Oakland	Efficiency/Studio in Apartment Building	\$500-\$700	2	1
North Oakland	One-Bedroom in Apartment Building	From \$300 to \$700	2.67	6
North Oakland	One-Bedroom in a House	\$500-\$700	2.5	2
North Oakland	Two-Bedroom in Apartment Building	\$700-\$900	2	1
North Oakland	Two-Bedroom in a House	\$500-\$700	2	1
North Oakland	Three-Bedroom in a House	\$700-\$900	4	1
Central Oakland	Three-Bedroom in a House	\$700-\$900	2	2
South Oakland	One-Bedroom in a House	Under \$300	2	1
South Oakland	Two-Bedroom in a House	\$700-\$900	2	2
Shadyside	One-Bedroom in Apartment Building	\$500-\$700	2	1
Shadyside	One-Bedroom in a House	\$400-\$500	2	1
Shadyside	Two-Bedroom in Apartment Building	From \$700 to \$1100	3	5
Shadyside	Two-Bedroom in a House	\$500-\$700	2	1
Squirrel Hill	One-Bedroom in Apartment Building	\$500 to \$900	1.5	4
Squirrel Hill	Two-Bedroom in Apartment Building	\$900-\$1100	5	1
Squirrel Hill	Three-Bedroom in a House	Above \$1100	4	1
Greenfield	Two-Bedroom in a House	\$500-\$699.99	1	1
Highland Park	One-Bedroom in Apartment Building	Above \$700	1	1
Highland Park	Two-Bedroom in Apartment Building	\$500-\$700	2	1
Bloomfield	Entire Townhouse/House	Above \$1100	3	1
Mt. Lebanon	Two-Bedroom in Apartment Building	\$500-\$700	1	1

### 第三章 生活指南

#### 3. 其他住房信息获取办法

除了到以上提供的房屋租赁公司咨询租房情况外，以下几种方式也是学生查询住房来源的一些办法：

- 到街上看，如果有空房，一般的房东都会在门前贴上"For Rent"字样及联系电话。这是一个比较大的信息源，但比较累及麻烦。
- 看布告栏，在学校各大图书馆及教学楼都有布告栏，在那儿可发现不少租房信息。如Hillman Library, Thackeray Hall, Engineering Hall Cafeteria, Scaif Hall Falk Library, Cathedral of learning 及注册处附近的布告栏。
- 查阅匹大住房信息中心(The Housing and Property Resource Center of University of Pittsburgh), 网址是：<http://www.pitt.edu/~property>。
- 看报纸:在Pitt的很多大楼(比如William Pitt Union, Engineering Hall, Scaff Hall等等)都可以找到当天的Pitt News, University Times。前者有很多租房信息，后者有一些但很少。本地最大的报纸-PITTSBURGH POST GEZETTE上的广告栏也有很多信息。你可以在报上发现有关房子的位置、简介、价格情况和电话。这个报纸现在也有电子版，每日中午更新，网址是：<http://classified.post-gazette.com/default.asp>。
- 匹大中国学生会的BBS网页上也有一些消息：<http://www.pittcssa.net/>。
- 有时如需短期住房信息，可查询<http://pittsburgh.craigslist.org/>。但网络租房有风险，请大家谨慎选择。此网站上还会有发布二手家具买卖信息。

#### 4. 旧家俱

一些住房会有一些家俱，如床垫，凳子，桌子等。刚开始对付一下还是没问题的，慢慢的就会觉得想买一些家俱。有两方面的信息可以帮助你，一是看布告栏，一是看报纸，一是看 News Group，如前面介绍租房信息时所述。

每年新生入学时候，教会会发送一些家具，靠近 Thackeray Street 的那个，从沙发，桌子到锅碗瓢盆都有送，但是得早去才行。另外中国教会也会送一些家具给学生。

#### 5. 签约及注意事项:

- 押金:Security Deposit: 租房子通常签约一年，若想续约，一般须在期满两个月前书面告知房东，一般房东也会询问你要不要续约。押金通常为一个月房租，最多不超过两个月的房租。当你离开时，必须把钥匙交给房东，并留下日后联络地址。房东在你离开三十天内，必须归还全部押金，或列出毁

损物品及押金差额。当然，最好的办法是在你将钥匙还给房东以前，请他/她检查房屋的情况并退还押金。

- 租金: 应考虑是否含水, 电, 气(utility)。如果不含电, 那就要问清楚暖气是否用电或气, 否则冬天要花一笔可观的电费。一般留学生电费一个月约\$20-30, 但如果暖气是用电的可能就超过百元了。另外有些房子含家具, 但家具可能要另付租金, 看房子、签lease时需问清。
- 签约时要特别注意看清条约款项。
- 其它注意事项:
  - (1) 检查房屋的清洁及通风情况;
  - (2) 签约时要仔细检查屋子, 对任何墙壁及家俱破损要同房东做好记录;
  - (3) 问清房东是否可以在墙上钉钉子等;
  - (4) 必要时可以拍一, 两张照片, 以备日后有所依据。

6. 水电气如果租金不含电, 煤气, 那么在签好纽约后, 就要向电力和煤气公司申请供气和电, 在校区附近的住房, 一般电力都是由 Duquesne Light 提供的, 煤气是由 Peoples Gas 提供的, 它们的电话可在黄页中查到。电力没有接通过用, 煤气有一次性接通过费。在向电力和煤气公司提出供电和供气的申请后, 一般会在一两天内接通。

## 医疗及保险信息

1. 保险美国医疗费用昂贵，医疗保险是不可或缺的。医疗保险分为两种：一种是学校提供的团体保险，手续简便，可向系里索取申请表格。有奖学金的同学医疗保险由学校代为偿付，但其配偶的保险必须自己购买，若以配偶的身分加入学校团体保险，可享受一定优惠，这种保险覆盖面比较全，但牙科及眼科通常要另外交费。建议有可能有牙病或者眼睛不好的同学还是购买这些专科保险，因为专科的医疗费用极其昂贵。而且加入牙医保险，每年可有一次免费的洁齿服务。加入这种保险要选一位主管医师(又称PCP, Primary Care Physician)，可在保险公司提供的名录中选择相应的医院和医生(一般考虑地点近，比较方便，可选择University General Medical Service)。如未加选则，保险公司则为你指定。美国的主治医生一般比较客气，但是医疗水平还是相差较大，如果有认识的医生推荐会比较好。你可以向你的主治医生提出保险范围内所能负担的一切检查要求，根据美国法律他/她都能满足你的要求。

另一种保险是社会上各家保险公司为个人提供的保险。这类保险的覆盖面差别很大，价格亦无固定标准。在签合同以前，一定要看清哪些病症不包含在内、看病报销的比例是多少等。此外，一定要向多家保险公司询问，比较价格。保险公司的电话和地址可在Verizon的Yellow Page的Insurance一栏中查到。UPMC POS保险是已知的福利较好的保险，在购买社会上的保险的时候可以参考对照一下。

2. 看病在美国看病与国内不同，一般要提前预约，时间的安排往往是根据医生的时间表设置，只有在医生较空的时候，预约时间才会比较灵活。届时准时到达。看病预约时须将病情向医生助理简略叙述。一般情况下，看病前要先通知主管医师，当有急症重症发生时，可去急诊中心，去急诊中心前最好给主管医师打电话，主管医师若有时间则能酌情处理。如果在去急诊中心之前，实在无法通知主管医师，要在24小时之内通知主管医师。一般情况下如不适病况不是主治医生擅长的，主治医生可以将你介绍给专科医生。这比自己预约专科医生要简便的多。而且这样你的主治医生将和你共同承担专科医生的门诊费用。在美国，皮肤科医生往往要提前几个月才可以约到。

### "小窍门"

- 学校提供的医疗保险覆盖每年一次的例行体检及女性的妇科检查，大家应充分享受这一待遇，做到有病早治，无病早防。
- 如果你害怕自己听不懂那些医学专业名词，上医院时你不妨带本字典!
- 买药美国医，药分开，医院一般不提供任何药品，除了一般感冒药、胃药、止痛药、创可贴及维他命外，均须持有医生处方才能购买处方药。药品可在ECKERD, RITE AID, GIANT EAGLE, CVS, COSCO等处买到。
- 若回国或有亲友从大陆来访，可多带些常备药。一般的小病症自己吃药可以解决，但最好还是上医院，看医生来得更可靠!

## 银行及信用卡信息

### 1. 银行开户:

目前, Pittsburgh 较大的银行有:

PNC Bank (<http://www.pncbank.com/>)

Citizens Bank (<http://www.citizensbank.com/home/>)

National city Bank (<http://nationalcity.com/personal/>) 除了上述三家较大的银行以外, 还有一些小银行, 如Dollar Bank, Parkvalle Savings Bank 和EUREKA(Federal Saving & Loan Association) 等。

选择银行主要需考虑的因素是安全性、方便性与经济性。

- 安全性的一个指标是看银行的柜台或窗口有否FDIC(联邦存款保险公司)标志。有此标志表明此银行为其会员。如果银行倒闭, 存款在十万美元以下者, 储户一般会得到如数赔偿。
- 方便性则考虑银行是否在校区或住处周围, 以及银行是否在本城及其他城市有分行和自动提款机。经济性应比较各家银行的促销方法(如赠送新客户支票等), 帐户的月手续费及利率等因素。一般说来, 大银行服务好、方便, 但利率低; 小银行利率高, 但服务相对较差。

### 开户注意事项:

新生所带的美金现钞应尽快存入银行! 在美国, 身边不宜携带、家里不宜存放大量现金。

(1) 携带相关的证件:如护照, 学生 ID(如果尚未拿到学生 ID, 可以携带 I20 或 offer letter), 社会安全号 (Social Security Number, SSN), 若开户时尚未取得社会安全号码, 可以先开户, 等得到社会安全号码以后再告诉银行。

(2) 选择适当的存款方式: 支票帐户(Checking Account, 无利息)和储蓄帐户(Saving Account, 有利息)。一般来说大的银行都有免费的checking account和免费的saving account。但是有些银行对于saving account有存款额度的限制, 低于此额度会处以罚金。开帐户时应询问清楚。

一些银行每月会收取一定的手续费, 不同存款方式收取的手续费不同, 开户时可根据自己的现金数量及收入水平选取相应的存款方式。

(3) 开Checking Account时, 上述大银行会同时免费给客户办理自动取款卡(ATM Card)。运用自动取款卡, 用户可以在任何一个自动取提款机上提取一定数量的现金。如果此提款机属于用户的开户银行, 提款及其他服务一般是免费的; 否则, 将会收取一定的手续费。

此卡也是debit card, 可用于网上支付, 超市等地方的购物。注意: Debit card不同于credit card, 此卡支付的时候从此卡连接的checking account上直接划去金额,

### 第三章 生活指南

所以有一定风险，不能积累信用度。而Credit card到还款日期才由个人去支付，可以积累信用度。

(4) 支票:在美国，支票几乎是最常见的付款方式。在开户时，银行会给予新客户一定数量的临时支票，正式的支票会随后寄到。开户时，应询问是否对新客户有一定的优惠。有一些银行对于按期存入一定金额的客户提供免费支票。一般来说，一盒支票本(200张)价钱大约为15美元(一些网站提供便宜而且带有各种图案的支票)。一般一年使用100张左右

(5) 除了Checking和Saving Account以外，尚有定期帐户(Certificate Deposit CD)。定期帐户类似于大陆的定期存款，其利率是各种帐户中最高的。而且其利率不会随时间变化，是固定的。如果你有大笔金额，而且暂时不用，可以考虑存入CD帐户。如果有多余的固定资金，可以存入利率较高的帐户。

(6) 有奖学金的同学可以向系里申请direct deposit，将每月奖学金直接存进自己的银行帐户，可以免去每次收到支票去银行存钱的麻烦。

#### “小窍门”

- 开口问清楚银行的要求。银行都有关于开户的书面说明，如果你害怕初来乍到的口语说不清楚，可以将银行的书面说明仔细阅读后办理开户手续。一般而言，最好同时开两种帐户:支票帐户(Checking account)和储蓄帐户(saving account)。一般来说，储蓄帐户的利率略高于支票帐户，因此可将平时常用的小笔金额放入支票帐户，大金额备用的钱则存入储蓄帐户。
- 只购买足够的支票即可。有的支票帐户会规定用户每月只可使用一定数量的支票，超出以后每张支票会收取一定的手续费。开支票时，为了避免支票被转作他用，可在支票的背面写上"for deposit only"，若接受了别人的支票，想存入自己的帐户里，最好是到了柜台前才在支票后签名，以防遗失后被他人兑现。每次开支票或存钱时都应做好记录，以防止帐户的余额低于最低存款限制。
- 尽量在属于开户银行的自动提款机上提款及享用其他服务。使用自动提款卡要注意保护密码。不要将密码告诉任何人。提款服务结束后，切记将提款卡取出，以防他人使用。如果提款卡未取出，在几分钟内又无人使用，提款机会自动"吞吃"提款卡。用户可以持有效证件到银行索取提款卡。银行每月向用户邮寄月报表，收到后应仔细核对，以保障自己的权益。许多银行会不定期推出优惠计划，包括高利率，免费支票，(一般有存款数额的要求)，可以留心。

## 2. 申请信用卡 (Credit Card):

信用卡在美国是一种很常见和方便的付款方式。使用信用卡可以避免随身携带大量现金的麻烦。除了个别地方(如快餐馆), 绝大多数的地方都接受信用卡。

信用卡的申请与使用:

(1) 填写申请表: 开学伊始, William Pitt Union 门前会有许多信用卡公司设立的服务台。你可以在那儿填写申请表格并提供其他信息, 如学生ID号码等(有时还会收到T恤等小礼品。另外, 你也可以到Hillman 图书馆、WPU 等处拿到申请表, 填好后寄给信用卡公司即可。

(2) 信用卡公司接到申请表后, 会检查你相关的信用记录以决定是否接受你的申请。大多数来自大陆的新生都还没有信用记录, 因此首次申请可能会遭到拒绝。但是, 一些大的信用卡公司, 如CITIBANK (花旗银行), Chase (大通银行), American Express等有专门面向学生的信用卡, 比较容易申请到(但必须有SSN)。

(3) 网上申请: 另一种非常便捷的方式就是网上直接申请信用卡。下面是一些面向学生的信用卡:

### **Citi**

<https://www.citicards.com/>

### **Chase**

<http://www.chase.com/PFSCreditCardHome.html/>

### **American express**

<http://www.bankofamerica.com/creditcards/>

## 坐车与购物信息

凭匹大 ID 可以免费搭乘所有校车，市内所有公共汽车以及夜晚观光匹兹堡夜景的缆车 (Duquesne Incline)。匹兹堡公共汽车公司规定：每天晚上 7 点以前，开往 Downtown 方向的车，上车时买票验学生证；开离 Downtown 方向的车，下车时买票验学生证。晚上 7 点以后，统一上车买票验证。

### 1. 校园（即OAKLAND地区）以及市内交通：

**校车：**匹大专为学生开通了多路校车，不仅穿行于校园之中，也可到达校园附近的居住区。在周末还会有校车直通附近的 Mall。

**公车：**FIFTH AVENUE 上可搭乘 71A（到 CENTER AVENUE, SHADYSIDE HOSPITAL AND HIGHLAND）、71C（SHADYSIDE）、71D（SHADYSIDE）、54C（到中国店）、500（SHADYSIDE）和机场专线 28X。

FORBES AVENUE 上可搭乘 59U（到 WATERFRONT 购物区） & 以 6 开头（到 SQUIRREL HILL）的大部分公车。

- 校车及公车 详细的行车路线时刻表可到 WILLIAM PITT UNION (WPU) 的一层大厅免费获得（进门向右转，角落的 INFORMATION CENTER），如有问题可咨询 WPU 首层的 INFORMATION DESK
- 公车的详细信息也可以 Port Authority of Allegheny County 的官方网站获得 <http://www.portauthority.org/paac/default.aspx>。（Google：Port authority Allegheny County 即可登陆）
- 电子版的行程表也可在此网站获得，详细链接如下：<http://www.portauthority.org/PAAC/Schedules/HandSchedules/tabid/330/Default.aspx> 或者在主页上点击 Schedules then Hand schedules，Search 2，输入公车号。You can see PDF schedule，点击即可得到详细的行程表。如果你不知道具体哪一路可搭乘，先 GOOGLE MAP 你想要到达的地址，找到具体的街名，然后在此网站上点击 STOP FINDER，或者 TRIP PLANNER，你将会得到你想要的地址 & 时刻表。
- PLAY WITH THIS WEBSITE!!!

**SAFE RIDER:** 若在夜晚感觉一人回家危险，或者无公车的情况下，可拨打电话 412-648-2255 for Safe Rider（提前准备好匹大 ID，需要 ID 号码确认你的学生身份，搭车时也需要提供 ID 卡证明），每个匹大 ID 可使两人搭乘（除本人外，还可以有一个客人）。每个学期最多可以二十次，每次可以是往返或单程。但是要注意 SAFE RIDER 可到达的区域也是受限制的。可以提前电话咨询。

**UPMC shuttle:** UPMC (University of Pittsburgh Medical Center) 匹兹堡医学中心在各大医院之间有SHUTTLE穿行。如SHADYSIDE至OAKLAND, 如果你住在UPMC某医院附近, 可免费搭乘所有SHUTTLE, 无需匹大ID。详细路线可拨打电话412-647-3194 或者登录UPMC网站查询。

## 2. 购物区交通:

在介绍购物区交通前, 首先介绍一些购物区常有的商店. 在美国, 住宅区和商业区附近有一些小商店和食品店及小型购物中心, 但大部分商店都集中在Mall里。日常所需在小商店里就可以买到, 但Mall里的大型商店选择较多, 而且价格经常会便宜。Mall通常都坐落在离住宅区较远的地方, 包括一个大型建筑群, 里面有象Kaufmann's, Macy's 这样的百货商店, 也有Gap, American Eagle 这样的专卖店。在这个大建筑群附近还有Giant Eagle, Shop&Save 这样的大食品店, 和 Best Buy, Circuit City 等电器店和 Walmart, Cosco 等日杂商店。Mall附近经常还有各种各样的快餐店和电影院。下面就简单介绍一下什么东西该到什么地方去买和匹大附近的小型购物中心及乘公共汽车能到达的Mall。

- ✚ Giant Eagle, Rite Aid, Eckerd, CVS, Kmart, Target, Walmart, Cosco 这些商店卖各类日常用品, 包括浴厕用品, 化妆品, 清洁用品, 卡片, 零食, 甚至少量的家具和电器。
  - Rite Aid, Eckerd, CVS, Shop&Save在校区或几大住宅区附近都有分布, 而且商品种类较多。这些商店可免费办理购物卡, 办卡后会有一些折扣。
  - Giant Eagle 是Pittsburgh最主要的食品和日杂品连锁店。可以免费申请Giant Eagle 的Advantage Card。申请表可在店里的顾客服务部拿到, 申请时要出示学生证。填表后可立即拿到暂时的Advantage Card。有这种卡可以在很多商品上享受优惠价。同时在GETGO加油也可有响应折扣。
  - Kmart, Walmart, Target是大型连锁店, 种类很多而且比较便宜, 但离校区较远, 通常在Mall里面。
  - Cosco, Sam's Club 是家庭量购物场所。Cosco 和 Sam's Club 需要办理会员卡, 方可进入购物, 而且Cosco只接受American Express 的信用卡或一般的BEBIT CARD。Sam's Club除American Express外, 可以接受Master Card。Cosco的会员卡也可在其加油站得到一些折扣。
  - 厨房用品可以在IKEA, Bed Bath and Beyond, 或 Walmart 买到。Ikea的有些厨具经济实惠。
  - 离校区最近的Target在Waterfront, 最近的Walmart 在 Centrul III Mall 或 Robinson Center.
  - 中国食品和餐具可以在strip district 的百合lotus和永发行买到
- ✚ Kauffman's, Macy, JC Penny, Sears, T J Max 都是大型百货商店, 衣服的质量不错, 种类众多, 但不打折时价钱较贵。这些商店除了经营衣服鞋子以外, 还

### 第三章 生活指南

卖名牌化妆品, 家具, 厨房用品和电器。TJMax和Marshall是有名的名牌折扣店, 离校区最近的Waterfront 和 Ross Park Mall 都有这些商店。CenturyIII 或 Monroeville有Garbriel 专门出售便宜的衣服和房间用品。办理Macy's的信用卡, 在办卡的前三天购买所有物品有20%OFF, 但是要注意你的信用卡限额. 之后也会有许多商品常有20%OFF, 化妆品或家用电器一般不会。

✚ Circuit city, Best Buy 这些大型电器商店都在Mall 附近, 电视、音响、录像机、微波炉等都可在这些商店买到。Radio Shack 在学校附近就有, 但价格较贵。Kmart, Walmart 也有一些电器出售。

✚ 大文具店有 Staples, Office Depot 或 Office Max , 它们距学校较远, 但品种较多, 价格合理。Kmart, Walmart 也有些较便宜文具。新生报到时应该先问系里的老生询问, 文具可否向系里要。各个系的政策不同, 有的系里会给RA 或 TA 提供所需文具。配钥匙和买一些简单的工具(比如锁, 电线之类的)可以在住处附近找 Hardware Store (五金店)。

✚ Ikea, Office Depot, Office Max, Kmart, Walmart, Goodwill都有家具出售。Ikea只在Robinson Center有一家, 家具新颖简洁, 容易安装, 价钱稍贵但可以接受, 受许多学生喜爱。Office Depot, Office Max, Staples, Walmart, Kmart 经常有便宜的台灯, 镜子书架或书桌出卖。Goodwill 出售旧家具和一些便宜的日用品。

---"小窍门": 新生刚来, 经济情况通常比较紧张, 可以住有家具的房子 (Furnished apartment)。另一个办法是买毕业搬走的老生的旧家具, 可留心各种广告栏中的Moving Sale, Garage Sale, 和匹大学生会的BBS  
<http://www.pittcssa.net/bbs/cgi-bin/leoboard.cgi>

✚ 住宅区附近和Mall 里还有各种各样的衣服鞋子专卖店。Gap, Ann Taylor, Banana Republic, Express, J Crew 等等衣服专卖店都经常有打折。Payless Shoe Store 的鞋也很便宜。除了Mall里, 有车的同学还可以到距离匹兹堡一个小时车程的Grove City Outlet去买衣服鞋子。Outlet 通常比正常专卖店里更便宜。

✚ 可在GNC或Vitamin World 购买保健品,, GNC比较贵, 可办理其金卡, 每月前三天有20% OFF,但据说质量上乘. 后面那家一般会有折扣。

✚ Dollar 店里也可经常买到一些便宜的用品。

---"小窍门":

● 网上可以查寻多数商店的连锁店在哪里有分店。

### 3. 下面开始介绍一些小型购物中心的主要商店及交通

- **Shadyside(Walnut Street)**

有各国风味的餐厅及各式精品店和一个小型购物中心,包括许多专卖店和一个Rite Aid。

交通: 学校搭乘500, 71C 或71D 至5th and South Aiken 交叉口下车, 沿着South Aiken 向北走至Walnut St.

- **Squirrel Hill (around Forbes and Murry Avenue):**

有各国风味的餐厅及各式精品店。有许多小型的商店, 24小时开门的一个 Giant Eagle, 两家电影院 和一个很大的Rite Aid. 推荐这里的一些香港或台湾餐馆(如 ROSE TEA CAFE)。

交通:乘61(A, B, C)或59U在Forbes and Murray 交叉口下车.

- **Strip District:**

有很多色肉果菜批发市场, 价钱比食品店的要便宜。还有很多有各国特色的食品店。中国食品店百合(LOTUS) 和永发行就座落在这里。

交通:乘向North Side 方向的54C 在21th Street 下车。

- **Downtown:**

Downtown 有几个小型购物中心, 象Market Square, Oxford Center, Fifth avenue Place, PPG Shopping Center, 还有一个Kauffman。这里的MACY'S是匹兹堡所有MACY'S 中品牌最齐全的一个分店。

交通: 61(A, B, C, D, F), 71(A, B, C)都可到达Downtown.

- **Station Square:**

特色:是旧车站改成的小型购物娱乐中心, 因为沿水而建, 已成为匹兹堡特色之一。是娱乐消闲和吃饭的好地方。

交通:乘61(A, B, C)往Downtown 方向Forbes And Ross 交叉口下车, 沿Ross 往北到地铁站, 搭任何一班到Station Square 下车。

### 第三章 生活指南

4. 以下是一些比较大的MALL，它们的共同特征是有很多名牌打折店，大型购物中心&专卖店

#### \* **Waterfront near Squirrel Hill:**

较大型购物中心。有TJMAX, MARSHALL, BASEMENT等名牌打折店，TARGET超市，MACY'S大型购物中心以及许多名牌专卖店。

最近新开有一家COSCO，还有匹兹堡最大的娱乐中心DAVE AND BUSTER'S 以及效果不错的电影院。

交通: 乘59U可直接到达MALL内，或者搭乘64A可到其附近。

#### \* **Monroeville Mall**

SAM'S CLUB, No WALMART

交通: 搭67A由Oakland至Monroeville Mall门口下车(约40 mins), 回程亦搭67A. 注意: 星期天67A不开至Mall, 只开区间车。

#### \* **Century III Mall**

SAM'S CLUB, WALMART

交通: 搭61(A, B, C)至Downtown在Smithfield st下车, 过马路, 搭换46G即可。回程在J.C.Penny和Ubtegra Bank之间搭46G回Downtown, 再搭回Oakland的车。每周六, 学校有免费的Mall Bus, 59U到Century III Mall. 具体日程请参见WPU Information Center的日程表或Pitt News

#### \* **Ross Park Mall**

这个Mall很难坐Bus到达, 通常自己开车去比较方便。学校每周六也有免费的Mall Bus, 12U在WPU门口上车, 到Ross Park Mall. 有一家中国餐馆CHINA STAR在此MALL内。

#### \* **Robinson Town Center**

这个MALL有IKEA (大型家具&居家用品店), WALMART, & TJMAX, MARSHALL等名牌打折店。

交通: 搭28X机场专线在Robinson Center下车。

\* **Grove City (Outlet)**

没有任何公车到达, 只能自己开车或租车去。所谓OUTLET, 是指名牌店以出厂价销售产品。一年去一次还是值得的。在其休息餐饮处, 可以免费办理PRIME OUTLET的DISCOUNT卡, 并且可以在此处和很多店内拿到地形图。

\* **邮局:**

South Oakland, 在S. Bouquet St. 和Bates 交叉口。

Squirrel Hill, 在 Murrey Avenue 和 Darlington St 交界处。

Bloomfield, 在Liberty Ave. 可以乘71A 到S Aiken 下车, 向北步行200-300 米。邮局每个星期天不营业, 星期六到中午12点下班。每个邮局时间可能会有略微差别。

---"小窍门":

- 查询你所属邮编的邮局地址, 可以访问: [www.usps.com](http://www.usps.com)。

5. **国内旅游:**

**陆地: Greyhound Bus** (“灰狗”长途汽车) 是一种较便宜的美国国内近距离旅游的方式。搭乘 Greyhound Bus 之前先登陆 <http://www.greyhound.com/home.asp> 查询所乘线路的时间安排及价钱。通常, 不必提前数天到车站买票, 只需当天提前一小时到车站临时买票即可。但是提前购票有一定的折扣, 也建议提前制定周密的出行计划。Greyhound 沿途停站较多, 所以旅行时间较长, 应携带适量食品及饮水。另外, 由于不需要对号入座, 应提前到达车站候车占位。匹兹堡的 Greyhound 车站位于 DOWNTOWN 的 990 2ND AVE, 电话: 412-392-6514。

如若到CLEVELAND, 或DETROIT地区, 有一个非常便宜的公司, 叫**MEGABUS**, 大家可以GOOGLE搜到其具体信息。票价可低至1美元, 但应提前数月订票。即使日期将近再订购, 也是数美元左右。

**飞行:** 旅行的时间、地点、提前定票量等多种因素决定了飞机的票价。因此, 在决定乘飞机旅行之前, 尽可能提早决定并多打听几家航空公司的票价。有多家网站可以查询几家航空公司以及相应配套服务(酒店、租车等)的价格, 比如 <http://www.orbitz.com/>、<http://www.priceline.com> 等, 但请注意, 若直接从这些网站上订票, 里程数可能不会累加在你的帐户上。

### 第三章 生活指南

#### “小窍门”Tips:

- 搭乘市区 BUS 时，在车站看见所乘 BUS，应向司机招手，司机即会停车。下车前拉动车窗上方的黄线，司机座位上方的“stop requested”指示灯变亮，司机便知道在下一站停车，否则如果车站无人候车，司机不会停车。
- 飞机票价不一定比 Greyhound Bus 的票价贵。有的时候，有的航空公司对某些线路（如到 New York City）有大幅度的折扣。Greyhound 一般没有折扣，而且耗时较长。因此，乘飞机旅行可能会更经济和方便。
- 匹市航班以 US Airway 为主，可以到 US Airway 查阅每周的特价优惠（E-Saver），并可以申请成为 US Airway 的 Frequent Flyer。其他航空公司也有这种优惠。
- 学生使用 AT&T Student Advantage Card 乘坐 Greyhound Bus 可以获得 15% 的优惠。AT&T Student Advantage Card 的申请表可以在 Hillman 图书馆进大门右侧的信息栏中获得。
- 机场的交通：搭乘 28X 由 Oakland 至 Airport 门口下车（约45分钟），回程亦搭乘 28X。
- 如遇紧急情况也可以搭乘 Taxi，有很多 Taxi 公司，服务质量不尽相同，价格也比较昂贵。详细信息请 Google: Pittsburgh Taxi。

## 食品购买信息

1. 餐具慈济公德会, 教会, 及其它一些组织, 会组织一些Give Away 的活动, 你可以得到一些餐具之类的东西。购买:你可以去百合中国店、Wal-Mart, Goodwill 购买。具体怎么去可参见<购物篇>介绍。

2. 超级市场Giant Eagle: 这是匹兹堡地区最主要的食品, 日杂超市连锁店。靠近学校者主要坐落於下列街道。

(1) Murray Ave 与 Bartlette St 交叉口(Squirrel Hill). 可於Forbes Ave 上乘 61A、61B、或61C 通达。

(2) Shady Ave 与Penn Ave.

(3) 5550 Centre Ave. Centre Ave 与 S. Negley 交叉口, 乘71A 直接到达。  
Tel:412-681-1500

3. 除了Giant Eagle 以外, 还有一些小一点的杂货店, 例如: CVS, RiteAid, etc. 这些店一般食品比较少, 牛奶, 面包, 饮料, 美式零食都可以买到。离学校比较近的一家CVS 24小时营业: Forbes Ave.与 Atwood St 交界。

4. 东方食品多位于Strip District 的Penn Ave. 及 Smallman St. 界於16th St 之间。可搭 54C 在16 St. 下车。有许多各国的食物, 杂货, 蔬果, 花卉, 海鲜等各式商店。中国店(亚洲店)主要有一下几家。

(1) 百合(Lotus): Penn Ave., Tel:281-2989, 281-3050。每周二, 六进货。有各种中国蔬菜、调味品、面食、豆腐等。

(2) 永发行: 2227 Penn Ave, Tel:471-4633 有新鲜肉, 蔬菜, 面包, 日用杂货及港台录影带出租, 是较新的一家。

(3) 欧市(Ou's), 1739 Liberty Ave 此为欧市的分店.。本店位於705-709 Penn Ave(Rt.8)Wilkinsburgh, Tel: 731-0707 经营餐馆批发, 食品杂货, 录影带出租。

(4) Tokyo: College St. at Ellsworth Ave., Shadyside.

(5) 韩国店: 位於Atwood St., Craig St. at Fifth Ave及Strip District。

5. 鱼市场:

(1) Robert Wholey and Co.: 位於 1711 Penn Ave( 乘PAT BUS 54C 可直接通达). 出售

### 第三章 生活指南

鱼, 海鲜, 肉类, 罐头, 干果, 厨房用品(二楼), 并有现煮外卖海鲜。

(2) Benkovitz fish Market: 位於23th St. at Smallman St. 以海鲜为主, 但品种比 Wholey 少, 且贵。

#### 6. 中国餐馆

- (1) 四川快餐 (Sichuan Express): Forbes Ave 上靠近Atwood St. 校区内. 快餐盒饭, 约\$5.00/份
- (2) Sushi Boat: 四川快餐对面, 类型价格相似。
- (3) 金阁: Forbes Ave 上, 校区内。午餐有buffet
- (4) Lulu's Noodles: 400 S Craig St. Tel:412-681-3333
- (5) 东方粤菜馆(Oriental Kitchen): 414 Semple St. Tel: 682-3311, 粤菜
- (6) Rose Tea Café: 5874 Forbes Ave, Tel:(412) 421-2238, 台湾风味, 有珍珠奶茶
- (7) 湘厨园 (HuNan Kitchen) : 5882 Forbes Ave, (412) 422-7188
- (8) 川味居 (China Star) : 7900 McKnight Rd, (412) 364-9933, 川菜
- (9) 聚丰园(China Palace): 5540 Walnut St. (Shadyside) Tel: 412-687-5555
- (10) 饺子楼(New Dumpling House): 2138 Murray Ave. Tel: 412-422-4178
- (11) 美味(tasty): 213 S. Highland Ave. Tel: 361-8888, 粤菜,
- (12) Lucky: 11360 Perry Hwy # 1, (724) 934-8366, 川菜
- (13) Oriental Super Buffet: 4801 McKnight Road, next to Best Buy, Tel:412-366-4288, Prices: Mon.-Fri., \$10.95; Sat.-Sun. \$11.95
- (14) Jimmy Tsang's: 5700 Centre Ave. Tel: 412-661-4226
- (15) P.F. Chang: 148 West Bridge St., Waterfront Tel: 412-464-0640
- (16) Mandarin Gourmet(天厨) 305 Wood St Tel:(412) 261-6151
- (17) Sichuan House: 1717 Cochran Road Tel: 412-563-5252
- (18) Sesame Inn: 61 Station Sq E, Tel:412-281-8282
- (19) Tai Pei Chinese Restaurant: 1124 Freeport Road, Tel:412-781-4131
- (20) 更多信息可以在黄页上找到

#### 7. 韩国和日本菜

主要集中在 South Okland. 推荐: Korean Garden; 还有一家在Atwood St.上, 比较靠近 Forbes Ave.

#### 8. 西式速食及Pizza

主要集中在Forbes Ave, Univ. of Pgh 校区一带; 另在Baum Blvd 上介於Morewood Ave 与Negeley Ave. 之间有Mcdonald, KFC, Subs, Burger King 及Wendy's等。

"小窍门"

- (1) 小费：速食店一般不用给小费。凡是带有服务性质的都应给小费，比如点菜、外送 (delivery) 其比率一般为10-20%。
- (2) 有一些餐馆会有学生优惠,凭学生证，如，金阁。
- (3) 西餐快餐店，如，McDonald, KFC，凭Coupon 可享受优惠。可多注意报纸夹页广告及宣传单，经常会有Coupon。
- (4) Thackeray Ave 前每日中午都有亚洲风味流动餐车出售盒饭，价格不贵，可以一试。

#### 手机及互联网服务信息

- 手机供应商
  - 美国主要的电信公司包括：AT&T (Cingular), Verizon, T-Mobile, Sprint 等。
  - 各家的网络侧重点不同，网络信号和服务也不尽相同。AT&T 是最大的通信运营商，Verizon 则位居第二。他们网络覆盖面积大用户群大，但服务资费比较贵；T-Mobile 的资费较便宜但信号相对差；Sprint 覆盖面有限，但在宾州也有较多用户。
  - Verizon 和 Sprint 大多使用 CDMA 的网络，它们的手机没有 SIM 卡；AT&T (Cingular) 和 T-Mobile 则多数使用 GSM, 国内的 3 频以上手机可以直接使用。
- 买手机和选择套餐
  - 在美国手机一般不单独出售，而是和手机供应商的话费套餐(plan)捆绑出售。就是说买了这个手机就必须买某些服务套餐(plan)。大多 plan 需要签一年或者两年的使用合同，在合同期内更改合同需交纳约 \$150 -- \$200 违约金，请谨慎选择。新生初到美国，由于还没有信用记录，一般还需交纳几百元不等的押金(deposit)，一年之后退还。
  - 选择好 plan 以后，电信公司会提供手机让你选择。有些是免费的，有些则只需付几十美金。一般签的服务合同越长，手机就越便宜。有时还会有 rebate。手机开通也要收取一定费用，一般称为 activation fee。这部分 charge 会出现在你第一个月的手机帐单上。拿到手机后，马上就可以使用。
- 用手机打国际长途
  - 若要用手机打国际长途电话，最佳的选择则是购买预付费电话卡来打。其优点一是便宜(2-10 cents 打往中国大陆)；二是方便，除手机外，任何一部可打 1-800 的电话也可使用电话卡。但其缺点是通话质量有时不能保证。在网上可以买到便宜的电话卡，下面是一些有用的网址：
    - [www.phonecardonsale.com](http://www.phonecardonsale.com)
    - [www.cybercalling.com](http://www.cybercalling.com)

- [www.firstphonecard.com](http://www.firstphonecard.com)
  - [www.onesuite.com](http://www.onesuite.com)
  - [www.callingsaving.com](http://www.callingsaving.com)
  - [www.sinocalling.com](http://www.sinocalling.com)
- 在美国打国际长途须先拨 011，然后是国家代码，城市代码及用户号码。例如，拨打北京(010)的电话 61234567，应为 011-86-10-61234567。注意在城市区号前不加零。
- 互联网服务提供商(ISP)
    - 互联网宽带接入主要集中在 DSL 和 Cable Modem 方面。DSL 上网服务基于电话线，提供商是电话公司，Pittsburgh 地区提供商有 AT&T，Verizon 和 MCI；Cable Modem 上网服务提供商则是有线电视公司 Comcast。
  - 申请
    - 因为宽带互联网的接入基于电话线或有线电视网络，所以互联网的接入常常作为捆绑服务(bundle)的项目，与本地电话或者有线电视服务共同出售。如只想单独购买网络服务，本部分资费则会相应提高。可上网或电话咨询后再申请。有些公司会禁止停止了服务的用户在短期内再次申请安装，比如 Comcast 不允许用户在 120 天内停止后又重新申请网络服务。
  - 费用
    - 网费一般也采用包月的形式，也是使用后再付费。很多公司会有促销政策，如免费提供DSL适配器或Modem，或有\$100的rebate，或前六个月有折扣等。这些offer在网上可以搜索和查询。以下是一些有用的网址：
      - <http://www.comcastoffers.com/7/>
      - <http://www22.verizon.com/>

**特别鸣谢：**

匹兹堡大学亚洲研究中心

**(Asian Studies Center at the University of Pittsburgh)**

匹兹堡大学亚洲研究中心提供Certificate Program，为对亚洲地区社会文化有兴趣提供增进了解的办法。有关Certificate的详细申请办法，请查询网

站：<http://www.ucis.pitt.edu/asc/academics/certificates.html#graduate>。